

MIM

AVRIL 2024
NUMÉRO #21

MAGAZINE D'INFORMATION MUNICIPAL

Landéda
L'aber wrac'h
AU COEUR DES ABERS



**VIE CULTURELLE
& ASSOCIATIVE**

DOSSIER PERSPECTIVES
Aménagements urbains & Mobilités

SÉCURITÉ
Ciaran

Crédit visuel couverture © Atelier TLPA Brest

www.landeda.fr



EN DEUX MOTS...

LE SAVIEZ-VOUS ?

LA PARTICIPATION CITOYENNE, C'EST QUOI ?

La participation citoyenne est une pratique démocratique qui consiste à associer les citoyens au processus de décision politique, en dehors des grands rendez-vous électoraux. Elle permet à des citoyens d'apporter leur regard sur un sujet et de formuler des propositions sur des politiques publiques en vue d'améliorer leur cadre de vie.

La municipalité de Landéda accorde de l'importance à l'action citoyenne et engage les habitants à participer aux concertations ou enquêtes publiques.



Retrouvez le logo « participation citoyenne » pour chaque action communale concernée !

L'action citoyenne à Landéda, en quelques exemples :

- » Les balades et réunions publiques pour le centre de la mer ;
- » L'appel à projet Ar Palud ;
- » L'opération argent de poche dès 14 ans invite les jeunes de la commune à s'intéresser au fonctionnement des différents services communaux (10 jeunes maximum aux différentes vacances) ;
- » La journée de l'environnement et du petit patrimoine : mi-juin, associations et habitants de Landéda se rassemblent pour nettoyer différents sites de la commune ;
- » La réserve civique, très active et essentielle en période de crise ou pour accompagner certains événements ;
- » L'élaboration du circuit vélo de 20 km ;
- » Des bénévoles impliqués au sein des associations tout au long de l'année...

OBJETS PERDUS/TROUVÉS

Fin 2023, à la police municipale s'est ouvert un service des objets perdus/trouvés. Par conséquent, la mairie ne récupère plus les objets à l'accueil. Désormais, chaque objet est enregistré lors d'une déclaration au poste de police municipale et le service procède aux investigations nécessaires à sa restitution au propriétaire.

Police Municipale - 6bis place de l'Europe 29870 Landéda • 07 69 84 02 80 • police@landeda.fr



LA BOÎTE À IDÉES : ÊTRE ACTEUR DE LA VIE DE SA COMMUNE

Ce nouvel outil, disponible sur le site internet de la commune, permet de contacter plus facilement les élus afin de faire part de vos observations et de suggérer vos idées. Chaque question est consultée et traitée par le ou les élu(s) concerné(s). Depuis sa sortie, ce sont donc une quinzaine de réflexions et d'observations constructives qui ont été soumises aux différentes commissions de travail. Certaines de ces réflexions ont abouti à des réalisations, comme par exemple la main-courante de l'escalier de la Baie des Anges.



COMMUNICATION COMMUNALE ET GROUPE DE RÉFLEXION

En novembre 2022, se réunissait pour la première fois un groupe d'une dizaine de personnes, citoyens et élus de la commune pour élaborer de nouvelles pistes de communication. Le travail initial de ce groupe, durant le premier semestre 2023, a consisté à repenser notre bulletin d'informations municipal. Une réussite, marquée par la parution de la nouvelle version du BIM dont l'impression se fait désormais aux imprimeries des Genêts d'Or à Plabennec. Début 2024, le groupe a engagé un travail sur les supports de communication numérique avec, notamment, une réflexion spécifique sur une application mobile communale.

ANNONCER DANS LE BIM !

Depuis le mois de juillet paraît le nouveau BIM et, avec lui, de nouvelles modalités de parution. Aujourd'hui, associations, professionnels et particuliers peuvent faire paraître une annonce, soit en venant la déposer à l'accueil de la mairie (des formulaires sont disponibles) soit en remplissant le formulaire en ligne. Au préalable, prenez bien connaissance du règlement, cela évitera questions et échanges qui retarderaient la parution de votre annonce !



Date limite de dépôt : lundi 12h30.
Le règlement est disponible en mairie et consultable sur le formulaire en ligne.

APPEL À TEMOINS

Pour alimenter la rubrique hebdomadaire « Ar groniken » (« La chronique ») du BIM, nous faisons appel à vos souvenirs et anecdotes, photos et témoignages sur les différents lieux et personnages de Landéda (souvenirs d'enfance, faits marquants, petites habitudes...). Écrivez-nous à bim@landeda.fr

ÉDITO



Chères Landédaennes, chers Landédaens,

L'année 2023 restera gravée dans nos mémoires comme une année instable sur le plan géopolitique. Nous sommes très loin de vivre dans un monde apaisé. Les conflits en cours sont sources d'inquiétudes et les équilibres de nos sociétés paraissent fragiles.

Face à ces crises politiques, économiques et climatiques, nous devons plus que jamais nous montrer solidaires et tolérants, en dépassant l'individualisme qui parfois nous guette.

Les élus et les habitants ont un rôle central pour renforcer les relations qui font que nous formons une commune. C'est la raison pour laquelle l'intégration des avis des habitants volontaires dans les projets en cours est un engagement de ma part et de mes collègues élus. Ce lien permet d'agir sereinement pour améliorer notre quotidien.

Nous sommes entrés dans l'année 2024 avec, au niveau communal, la volonté de répondre à certaines problématiques comme celles du logement, de la mobilité, de l'économie ou encore de la solidarité.

Comme les autres communes ou les ménages, nous sommes confrontés à une hausse importante des coûts de l'énergie, des coûts de construction de certains projets. Il est donc important d'adapter notre rythme d'investissement de manière à préserver la santé financière de notre commune. Cela ne doit cependant pas empêcher de demeurer dans l'action.

L'événement tempétueux de début novembre a montré la solidarité et l'entraide dont nous, habitants et membres de la réserve communale, sommes capables à Landéda. J'en profite pour remercier ici l'ensemble des personnes qui ont proposé leur aide dans les jours qui ont suivi cette tempête.

Je tenais aussi à remercier chaque agent communal pour le travail effectué quotidiennement pour rendre notre cadre de vie agréable, et également, avec reconnaissance, l'ensemble du conseil municipal qui donne de son temps pour œuvrer à mes côtés.

Bonne saison estivale à venir !

David KERLAN
Maire de Landéda

SOMMAIRE

04. VIE CULTURELLE ET ASSOCIATIVE

10 DOSSIER PERSPECTIVES

16. SÉCURITÉ

20. PÔLE ENFANCE JEUNESSE

Directeur de publication :

» David Kerlan

Direction technique :

» Mélanie Lelaidier

Conception graphique :

» Sophie Charruaud

Crédits photos :

» Mairie de Landéda

LES EXPOS DU SÉMAPHORE

D'avril à septembre 2023, le Sémaphore a accueilli 3 expositions et 4886 visiteurs !

L'exposition Hommage à Jean-Claude Pasquier en avril a attiré le temps d'un week-end une population nombreuse liée à l'artiste et à ses nombreux engagements dans la vie associative. Soulignons l'investissement de M. Jean-Pierre Blaise, ami de ce dernier et graveur lui-même, qui a coconstruit l'exposition et a accueilli le public pour des démonstrations de gravure.

Lauréate de l'appel à projet Sémaphore métamorphosé, l'installation « Amer, Cap 134 » de Soizic Séon et Yves Heudès a transformé le Sémaphore de mi-juin à début août en un dispositif sensoriel inédit, plaçant les visiteurs au cœur d'œuvres faites de sons et de lumières. Cette immersion liée au thème de la mer et de ses différents visages a suscité de nombreuses réactions de la part du public, à la fois surpris et séduit par la nouveauté d'une telle proposition.

A la suite, l'exposition Taolennou de Mikeal Jestin a été saluée par les amateurs d'art et d'Histoire. La présence de l'artiste chaque dimanche pendant les Journées Européennes du Patrimoine a été très appréciée du public venu nombreux pour écouter l'artiste évoquer anecdotes et procédés créatifs.



En 2024 le Sémaphore accueillera trois nouvelles expositions d'été dont l'exposition lauréate de l'appel à projet « Sémaphore métamorphosé 2024 ». Les associations l'Atelier d'Aquarelle et le Festival Horizons investiront quant à eux le Sémaphore en mai et juin 2024.

LE SAVIEZ-VOUS ?

Le Sémaphore est à la disposition des associations culturelles Landédaennes qui ont un projet d'exposition ou d'événement dont l'entrée est libre, gratuite et ouverte à tous les publics.



SEMAINE NOMADE 2023 : VOYAGE AUTOUR DES 2 ABERS

Pour sa 3^{ème} édition, la Semaine Nomade « Vies en mouvement : Exils, Exodes, Espoirs », a conforté sa place de festival du voyage à travers la littérature, les arts graphiques, le cinéma, la musique, le théâtre... en voyant sa fréquentation augmenter (+5%) et en s'installant sur un plus grand territoire : Landéda, Lannilis, Plouguerneau, Saint Pabu et Tréglonou.

Une programmation collégiale

Depuis juin 2022, les communes de Lannilis et Plouguerneau ont rejoint la Semaine Nomade, permettant de disposer d'espaces d'exposition ou de spectacles supplémentaires, gratuits pour la plupart, et d'avoir une programmation variée grâce à de nouveaux financements.

Le tissu associatif investi

On doit également une diversité des animations et spectacles aux associations des 5 communes accueillant l'événement.

Parmi les temps forts de cette édition, Le Bal à Danser à Plouguerneau a ouvert la semaine dans une ambiance festive et la conférence gesticulée « J'aurais dû m'appeler Aïcha », à Lannilis, a rencontré un beau succès.

La lecture musicale de Titi Robin à Landéda, avec Alexandra Hernandez en première partie, a rassemblé un public nombreux et la projection du documentaire Tilo Koto au Sémaphore en présence de la réalisatrice Valérie Malek a donné lieu à des échanges forts en émotions.



CARNAVAL DES MOUSS' : EXEMPLARITÉ DE LA COOPÉRATION ASSOCIATIVE

Le 23 mars 2024 s'est déroulée la 3^{ème} édition du « Carnaval des mouss » organisée par la Municipalité, les associations des deux écoles Landédaennes et le club d'animation de Landéda.

Une belle fête pour les petits et les plus grands, avec pour thème, cette année, les Jeux Olympiques.

Cette année encore, les résidents de l'EHPAD ont pu voir défiler les enfants et participer à la fête.

Rendez-vous est donné l'année prochaine pour un joyeux moment intergénérationnel !

MÉMO DES ASSOS, LE GUIDE PRATIQUE DES SERVICES AUX ASSOCIATIONS

Ce guide a été conçu spécifiquement en réponse aux questions que peuvent se poser les associations œuvrant sur la commune :

- 👉 Quels sont leurs droits et obligations en tant qu'association ?
- 👉 Quelles démarches doivent-elles effectuer pour leurs événements ?
- 👉 Sous quels délais ?

<https://www.landeda.fr/ca-bouge-a-landeda/vie-associative/>

LILOU, UNE CLÉ SUR-MESURE POUR L'ACCÈS AUX SALLES COMMUNALES

Depuis début février, les bâtiments communaux (complexe Kerandudi, mairie...) sont dotés d'un système de clés programmables.

Pour chaque réservation validée par le service logistique de la mairie, une clé est remise au locataire. Celle-ci donnera accès à la salle 30 minutes avant et après le créneau.

Ce nouveau système permet d'éviter la multiplication des clés et un usage détourné. Chaque clé perdue peut, par exemple, être désactivée immédiatement.

👉 Coût de l'opération : 22 000€



RETOUR EN IMAGES



Fête de la musique

© Daniel Dagorn



Beach Volley



Marché de Noël des artisans & commerçants



Les Estivales de l'Aber Wrac'h

© CVL



Marché de Noël des associations



Festival Jet d'encre



Exposition " Taolennou " de Mikeal Jestin



Horizons Open Sea Festival



Fête du port - Tour du Finistère à la voile

BILAN DE LA SAISON TOURISTIQUE

Fortement plébiscitée par les Français, la Bretagne figurait dans le top 5 des destinations cette année.

Après un printemps très favorable, la fréquentation touristique s'annonçait exceptionnelle sur la saison 2023. C'était sans compter sur une météo estivale capricieuse qui est venue modérer la fréquentation.

L'activité a été jugée très satisfaisante par les professionnels de la commune, en particulier sur les ailes de saison avec notamment un mois de septembre très dynamique.

La tendance aux activités de pleine nature se confirme chaque année (randonnée, sports nautiques, vélo...).



EN QUELQUES CHIFFRES



PARMI LES ACTIVITÉS DE LOISIRS (CHIFFRES ÉCO-COMPTEURS)



TI COWORKING, EN PHASE AVEC L'ÉVOLUTION DES MODES DE TRAVAIL

Ouvert depuis octobre 2021, TI Coworking, implanté dans le bourg de Landéda, est un espace de bureaux dédiés aux nouveaux modes de travail.

En plein essor, il propose désormais, depuis octobre 2023, des événements thématiques à destination des professionnels du Pays des Abers. Les quatre thèmes retenus pour cette première année sont l'environnement, la communication des entreprises, les ressources humaines et l'insertion professionnelle (à venir).



Depuis janvier 2024, une plateforme de réservation 100% en ligne permet à chaque locataire potentiel d'être totalement autonome et de réserver même en dernière minute.



RENDEZ-VOUS ÉCO #1 TI CO-WORKING | ESP

TPE-PME & INDÉPENDANTS
COMMENT ÉVALUER
ET RÉDUIRE
VOTRE IMPACT
ENVIRONNEMENTAL ?

OBJECTIF 2°

Hervé Appéré
Dirigeant, Objectif 2°

RENDEZ-VOUS ÉCO #2 TI CO-WORKING | ESP

FACEBOOK & INSTAGRAM
COMMENT S'Y PRENDRE ?
LES BONNES PRATIQUES
ET ERREURS À ÉVITER
POUR SE (RE)LANCER.

YVES STUDIO

Elodie Girgast
Créatrice digitale

RENDEZ-VOUS ÉCO #3 TI CO-WORKING | ESP

ÉGALITÉ HOMMES-FEMMES
AU TRAVAIL
OÙ EN SOMMES-NOUS ?
COMMENT Y PARVENIR ?
LES PIÈGES À ÉVITER...

ÉGALITE

Marine Bruneau
Dirigeante d'Égäuce

Les cafés-rencontres, inaugurés en 2023, ont remporté un vif succès auprès des professionnels de la commune.

AMÉNAGEMENTS URBAINS & MOBILITÉS : LES PERSPECTIVES

© Freepik

DE LA CONCERTATION POUR L'AVENIR DES ESPACES PUBLICS

2023 a été une année charnière quant à l'avenir de la commune. De nombreux projets y étaient à l'étude, notamment pour des sites qui ont une place importante dans les cœurs landédaens. Il semblait donc essentiel pour la municipalité de solliciter les habitants afin de recueillir leurs avis et propositions.

La mobilisation importante des citoyens conforte l'équipe municipale dans le choix de les intégrer aux réflexions d'aménagement des espaces publics. Elle lancera prochainement un appel pour la mise en place d'un référentiel foncier et une réflexion sur l'évolution de projets déjà en cours.

BALADES PUBLIQUES

Fin avril 2023, 3 balades publiques, accompagnées par le bureau d'études TLPA, ont permis aux habitants et élus d'échanger sur le présent et l'avenir de 3 lieux communaux : le bourg, l'espace de Troménec et la rue du port jusqu'à l'Abbaye des Anges.

Suite à la restitution publique de ces échanges, les élus ont décidé d'approfondir la réflexion foncière sur le bourg et ses aménagements futurs.



LE BÂTIMENT DE LA MER

En juin et juillet 2023, l'avenir du bâtiment de la mer a fait l'objet d'une double concertation avec les habitants. Chacun a pu évoquer sa vision pour ce lieu en tenant compte des contraintes urbanistiques notamment.

Un fil conducteur, à savoir que la commune puisse rester maître d'une partie du bâtiment, est ressorti et sera pris en compte par les élus.



AIRE DE CAMPING-CARS

Depuis 2020, le flux de camping-cars n'a cessé d'augmenter chaque année. Conscient des problématiques engendrées par ce nombre important de véhicules de caravanning, un groupe de travail spécifique s'est créé avec pour missions de travailler sur des propositions d'aménagement des parkings littoraux et sur la création d'une aire de camping-cars pour l'été 2025.

L'objectif est clairement de réguler au mieux les lieux d'accueil autorisés de ce type de tourisme afin d'en limiter les impacts.

RUE DE LA MAIRIE

Les travaux sur les réseaux d'eau potable réalisés en 2021 étant terminés, le revêtement de la chaussée est à revoir dans sa totalité. Une première tranche de travaux sera réalisée du bourg jusqu'au carrefour de l'espace Kerandudi. Riverains et commerçants seront bien évidemment consultés sur ce projet le moment venu.

À VENIR

350 BIS RUE DE LA MAIRIE

Lancé fin 2018, le projet de logements derrière la pharmacie porté par Finistère Habitat est en pause en raison de l'augmentation des coûts de construction dans le bâtiment et l'impossibilité pour le bailleur de lancer les travaux. Le 2 janvier dernier, suite à une réunion avec le bailleur social, le projet a été relancé et devrait se concrétiser pour 2026.



APPEL À PROJETS AR PALUD

Afin de répondre à un double objectif, celui de la création de logements et celui de la disponibilité de cellules commerciales, la commune a lancé un appel à projets sur deux parcelles au port, au lieu-dit Ar Palud.

Après concertation des habitants et riverains, l'appel à projets a évolué et a pu être lancé en novembre dernier. La date de remise des propositions était fixée au 31 janvier 2024. Le choix fera l'objet d'une consultation des élus et des habitants intéressés au cours du 2^{ème} trimestre 2024.

LA SANTÉ, UNE PRÉOCCUPATION

L'été dernier, le maire a rencontré l'ensemble des professionnels de santé de la commune afin de connaître leurs besoins en locaux. Constat fut fait que ce besoin existe. C'est pourquoi, en décembre, les membres du conseil municipal ont voté la réalisation d'un diagnostic par Office Santé auprès des professionnels. L'idée sous-jacente est de réaliser ensuite, si cela se confirme, un pôle santé sur la commune.



© Freepik

LE NOUVEAU CENTRE TECHNIQUE MUNICIPAL

Le Centre Technique Municipal actuel, situé à Stread Kichen en zone pavillonnaire, est particulièrement vétuste, peu fonctionnel et ne respecte pas les dispositions du code du travail en termes d'hygiène, de sécurité et de mixité.

Le projet prévoit la construction, dans la zone artisanale de Bel-Air, d'un bâtiment simple contenant bureaux et vestiaires et d'un hangar rationnel permettant le travail en atelier et le stockage du matériel (véhicules, outils...).

Soucieux d'inscrire le bâtiment dans une démarche de développement durable, des panneaux photovoltaïques seront installés sur les toitures.

Les espaces libérés à Stread Kichen et à Kergana pourront être valorisés dans un projet foncier futur.



▲ AVANT / APRÈS ▼



Prochainement, dans le cadre du Plan 5000 terrains de sport de proximité, une aire de fitness intergénérationnelle sera ouverte à tous dans le jardin de Kermengui.

Coût 20 045€ HT / Subvention 10 023€ HT (convention avec EOL Générale)



VÉLOBUS

Nos façons de nous déplacer évoluent. Cela impacte notre quotidien mais modifiera encore plus celui de nos enfants. L'équipe municipale souhaite accompagner ce mouvement en préparant nos enfants dès le plus jeune âge à se déplacer à vélo.

C'est dans cet esprit et pour favoriser l'autonomie des plus jeunes que l'équipe municipale soutient les initiatives de VéloBus des parents d'élèves des écoles Joseph Signor et Notre Dame des Anges.



RIBINOÙ, STATION VÉLO & MOBILIER URBAIN

La Municipalité souhaite favoriser les mobilités actives (marche et vélo), pour des raisons liées à la santé, à l'environnement et au pouvoir d'achat.

Depuis l'adoption du schéma directeur vélo en 2019 identifiant les chemins de la commune et les routes secondaires praticables à pied ou à vélo, le réseau des ribinòu prend forme grâce aux travaux d'aménagements réalisés chaque année. L'idée de ce réseau est de permettre la desserte, depuis le bourg, des principaux quartiers de la commune via des itinéraires sécurisés.

Une signalétique dédiée, d'abord en expérimentation sur le Ribin 1 (Centre Bourg > Ste Marguerite), permettra aux habitants de bien identifier les itinéraires.

À VENIR :

Le dernier tronçon de la voie Ar Pouldu Ar Mean sera aménagé pour la saison estivale. La commune vient compléter ce mobilier urbain dans lequel s'inscrit déjà la station cyclable du port.



La question des mobilités fait l'objet de nombreux échanges avec les citoyens et partenaires de la commune (collectivités, associations de cyclistes, loueurs...). Des cafés mobilités ont vu le jour en début d'année 2024 et seront périodiquement organisés pour faire émerger les améliorations à apporter aux réseaux existants (marche, 2 roues, covoiturage, transports en communs..)



Au premier trimestre 2024, ont été déployés :

- ▶ 55 arceaux de stationnement vélos ;
- ▶ 2 racks à trottinettes au niveau de la médiathèque et des salles de sports ;
- ▶ 3 ensembles de 6 box fermés et sécurisés au port de l'Aber Wrach, à la Mairie et au parking de Mezglaz ;
- ▶ 1 aire cyclable composée d'une station technique permettant la réparation, le nettoyage ou le gonflage des pneus au port.



© Freepik



EXPÉRIMENTATION COVOITURAGE

ILLICOV, ce sont 9 lignes de covoiturage vers Brest fonctionnant sur le principe des lignes de car avec départ, arrêt et arrivée sur des lieux précis.

Ces lignes de covoiturage permettent :

- ▶ d'économiser sur les trajets domicile-travail. Pour un trajet Landéda-Brest, ce sont environ 120€/mois pour le conducteur et jusqu'à 140€/mois pour le passager.
- ▶ de réduire la fatigue liée à des temps de conduite s'allongeant de plus en plus (+8% par an).
- ▶ de réduire les émissions de gaz à effet de serre.

POUR EN PROFITER :

- s'inscrire <https://illicov.fr/ligne/pays-des-abers/> (gratuit et sans engagement)
- chercher la ligne qui vous intéresse
- effectuer son trajet de découverte
- sélectionner son trajet en tant que conducteur, passager ou les deux.

La garantie retour permet aux passagers de voyager en toute sécurité : au moins un trajet aller et un retour sont garantis par jour grâce à un service de taxi.

illicov PRÈS DE CHEZ VOUS

Ligne(s) de Covoiturage

Destination(s)
**LANNILIS ou BREST CENTRE
ou BREST METROPOLE**

Partagez vos trajets et
faites des économies au quotidien

INSCRIVEZ-VOUS SUR
ILLICOV.FR

Votre trajet est différent ?
Indiquez nous votre itinéraire favori !

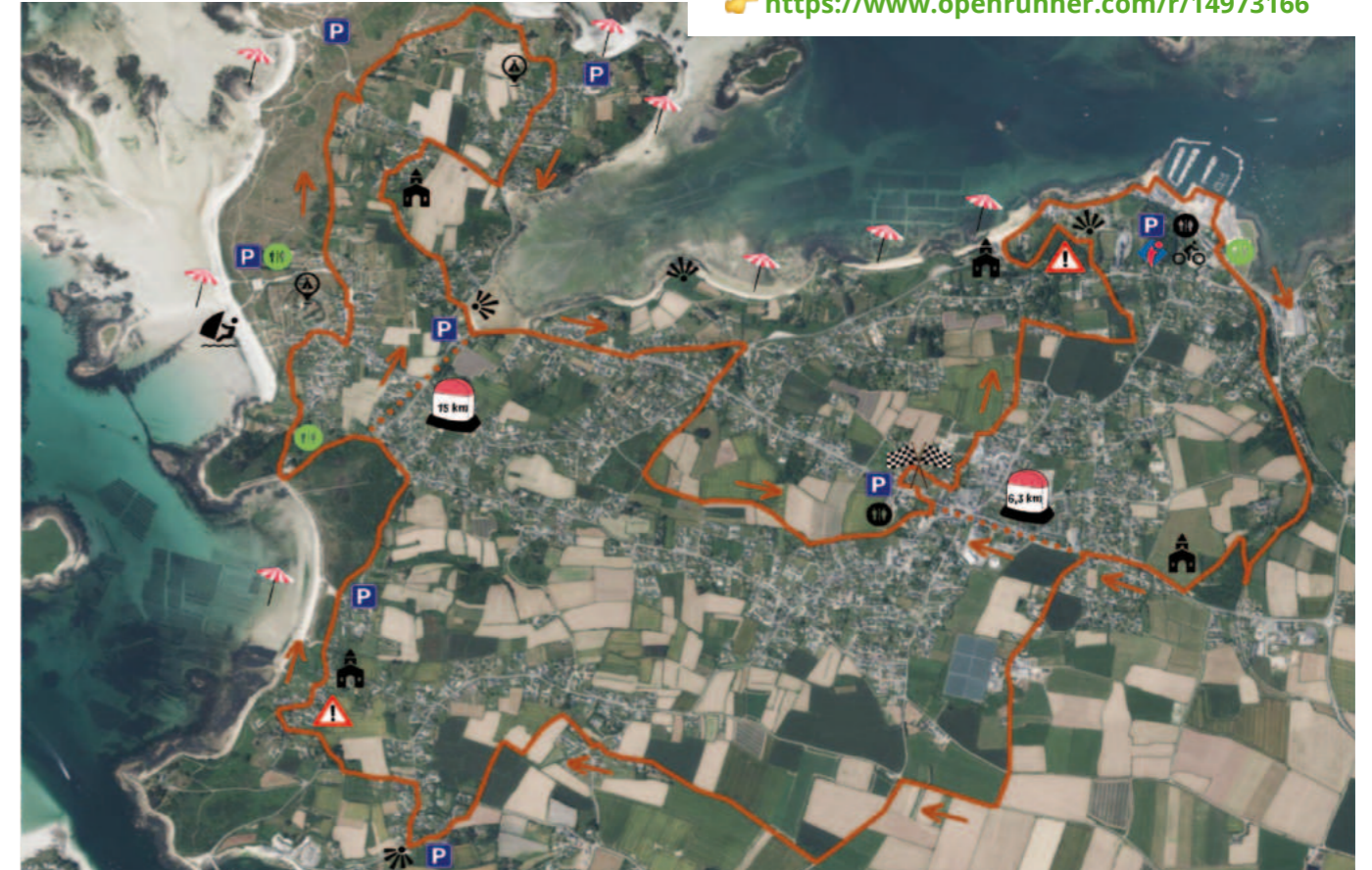
Flashez-moi !

BOUCLE VÉLO FAMILLE

La boucle vélo famille est un circuit balisé d'environ 20 km. Cette boucle permet de relier les principaux points remarquables de notre commune. Pour votre confort, nous vous conseillons de suivre le sens du fléchage. Deux raccourcis sont proposés (boucles de 6 et de 15 km). Cette boucle au départ du parking de Mezglaz (Plan du circuit) est ouverte mais nécessite

encore quelques petits aménagements pour la pratique familiale notamment dans le quartier de Kerarbourk. Ceux-ci seront réalisés au plus tard pour le début du printemps 2024. Cette boucle familiale est proposée en collaboration avec Abers VTT. Si vous remarquez des ajustements à réaliser sur ce parcours, n'hésitez pas à le signaler en mairie.

<https://www.openrunner.com/r/14973166>



COÛTS DES AMÉNAGEMENTS MOBILITÉ

DÉPENSES	SUBVENTIONS
Aire d'arrêt cyclable (2023) : 322 067,68 €	Europe-FEDER : 286 224,96 € (48%)
Carrefour Kroaz Huella (2022) : 55 677,17 €	Etat - DSIL 2020 : 20 000 € (3%) 2021 : 74 000 € (12%)
Voies douces Ar Poull Du et Kroaz Ar Barz (2020-22-24) : 128 214 €	Région- Bien Vivre en Bretagne : 34 717 € (6%)
Bande cyclable de Kerdréaz (2023) : 38 927,25 €	Région - BTO : 31 950 € (5%)
Stationnements vélo (2023) : 55 666,49 €	Département : 10 344 € (2%)
600 552,59 €	Communautés de communes et Pays des Abers : 23 063 € (4%)
600 552,59 €	480 298,96 €
AUTOFINANCEMENT : 120 253,63 € (20%)	

LUTTE CONTRE LE FRELON ASIATIQUE

92

nombre de reconnaissances effectuées par 4 référents : **3 élus** **1 agent**

Ces reconnaissances ont donné lieu à près de 2/3 de destructions par des sociétés privées.

SURVEILLANCE DE BAINADE

Mise en place du 08/07 au 27/08/23 :

- ▶ actions de prévention. 3 surveillants bénévoles de la SNSM.
- ▶ plus de 40 interventions pour baigneurs, planches à voile / kite surfs, personnes blessées, 1 personne décédée hors zone de bain.
- ▶ une dizaine d'appels répartie entre le CROSS CORSEN 196 / SAMU 15 et CODIS 18.



VIDÉOPROTECTION

Au Conseil municipal du 25 mars 2024, les élus ont voté la mise en place d'un système de vidéoprotection sur certains lieux communaux (mairie, salles communales...) afin de protéger au mieux nos bâtiments régulièrement dégradés. Ces dégradations représentent un coût important aussi bien financièrement qu'en temps agents.

L'accès aux images est très réglementé et ne peut se faire que sur injonction.

PERMANENCE GENDARMERIE

En plus du service de police municipale, la gendarmerie de Lannilis assure une permanence chaque premier mardi du mois et tous les mardis de juillet et août de 9h à 13h à Ti Service (Agence Postale Communale), place de l'Europe.

RÉSERVE COMMUNALE DE SÉCURITÉ CIVILE

La Réserve Communale de Sécurité Civile (RCSC) est un outil de mobilisation civique créé par la loi du 13 août 2004 relative à la modernisation de la Sécurité Civile.

Elle peut être mise en œuvre pour des actions de soutien et d'assistance aux populations, d'appui logistique et de rétablissement des activités dans le cadre du Plan Communal de Sauvegarde (PCS). Celui-ci prévoit une sollicitation progressive et adaptée des ressources de la commune en cas d'évènement majeur, de situation de crise, de pandémie et de recherche de personne.

Actuellement, la Réserve Communale de Sécurité Civile est composée de trente volontaires bénévoles, habitants de Landéda, qui ont souscrit un engagement et qui se trouvent placés, en période d'activité, sous l'autorité du Maire. En dehors des missions visées, les bénévoles se réunissent périodiquement pour des formations, informations, visites...

Les réservistes disposent de signes distinctifs, gilets et cartes, permettant d'identifier leur appartenance à la Réserve.

LE PLAN COMMUNAL DE SAUVEGARDE, QU'EST-CE QUE C'EST ?

Le plan communal de sauvegarde (PCS) est un document qui constitue un relais entre les politiques locales de prévention des risques et celles de gestion des situations de crise.

Il est obligatoire pour les communes concernées par un plan de prévention des risques naturels prévisibles (PPRN) entre autres.

Le PCS organise, sous l'autorité du maire, la préparation et la réponse au profit de la population lors des situations de crise. Il prévoit en particulier :

- ▶ le regroupement de l'ensemble des documents de compétences communales contribuant à l'information préventive et à la protection de la population ;
- ▶ les mesures immédiates de sauvegarde et de protection des personnes (au regard des risques connus) ;
- ▶ l'organisation nécessaire à la diffusion de l'alerte et des consignes de sécurité ;
- ▶ le recensement des moyens disponibles ;
- ▶ la définition de la mise en œuvre des mesures d'accompagnement et de soutien de la population.



TEMPÊTE CIARAN

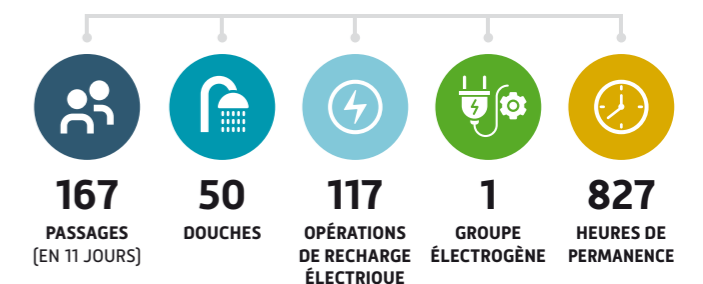
Dans la nuit du 1^{er} au 2 novembre la tempête « Ciaran » est annoncée sur le Finistère, le préfet classe le département en vigilance rouge vent. Une réunion de crise est alors organisée avec élus, agents de la commune et police municipale. Avant l'évènement, le Plan Communal de Sauvegarde est activé et les bénévoles de la réserve communale sont mobilisés. Des actions préventives sont effectuées : l'alerte à la population, la sécurisation du secteur et la préparation d'un Point d'Accueil afin de proposer un hébergement d'urgence aux éventuels sinistrés.

La violente tempête, annoncée par les autorités s'est effectivement abattue sur notre commune et les dégâts constatés sont très importants : envols de toitures, affaissements de pignons de maisons, lignes téléphoniques à terre et pannes électriques majeures qu'ENEDIS mettra plusieurs semaines à réparer.

Devant le grand nombre de personnes sans électricité, dans le noir, sans cuisine, sans eau chaude et chauffage, isolées, en situation de handicap, le dortoir initialement établi par la réserve communale (mais non utilisé) a rapidement évolué en Point d'Accueil Multiservices (PAM).

Elus et membres de la réserve communale se sont ensuite organisés pour assurer les permanences d'accueil de 9h à 17h du 3 au 12 novembre. Le PAM a fermé ses portes le 13 novembre à 12h devant le constat que la majorité des habitants avaient retrouvé l'électricité. Quelques foyers isolés sont restés plus longtemps coupés des réseaux électriques mais l'investissement des agents communaux, d'ENEDIS et des habitants a permis de pallier aux différents problèmes.

LE POINT D'ACCUEIL MULTISERVICES EN QUELQUES CHIFFRES



LA MUNICIPALITÉ REMERCIE :

- ▶ Les agents ENEDIS, les agents du territoire, les sapeurs-pompiers du SDIS 29 et les gendarmes mobilisés pour avoir contribué à répondre aux nombreuses sollicitations et avoir assuré un retour à la normale le plus rapidement possible.
- ▶ Les bénévoles de la Réserve Communale qui, parfois dans des conditions difficiles, ont apporté une contribution particulièrement précieuse et très appréciée dans la gestion de la crise.
- ▶ Les habitants qui se sont spontanément portés volontaires pour apporter leur soutien moral et physique (présence au PAM, transports...) ou matériel (prêts de groupes électrogènes, de résidences, de fournitures...).

Une pensée particulière à Frédéric Despau, agent ENEDIS qui a perdu la vie le 4 novembre dernier alors qu'il intervenait à Pont-Aven.



REPAS INTERGÉNÉRATIONNEL

Depuis avril 2023, il est possible aux personnes de plus de 65 ans de partager leurs repas avec les élèves au self de l'école Joseph Signor. Il s'agit d'un aparté pour les enfants et les seniors, qui permet de tisser ou retisser des liens entre générations le temps d'un repas.

Servi entre 12h15 et 12h45, au tarif de 7€, le repas comprend une entrée au choix, un plat principal et un dessert au choix. Le prestataire ne peut pas fournir de repas pour des régimes alimentaires spéciaux et/ou sur indication médicale à l'exception de repas sans porc, sans fruit à coque ou végétarien.

Vous pouvez consulter les menus dans le BIM chaque semaine.

Pour en savoir plus sur les modalités, remplir une fiche de renseignements et pour une première inscription, veuillez vous rendre à la mairie aux horaires d'ouverture. Les inscriptions suivantes pourront se faire en ligne.

COLLECTE SOLIDAIRE

Lundi 30 octobre 2023, le car podium du Road Tour, Sport pour tous, a fait escale à Landéda. En lien avec nos associations sportives, des animations ont été proposées. Un élan de solidarité important a marqué cette journée lors de la collecte de chaussures de sport usagées. Bravo à tous !



VOILE POUR TOUS

Le Centre Communal d'Action Sociale (CCAS) a fait bénéficier de la gratuité pour les activités de la voile à 3 familles Landédaennes cette année.

Des critères d'attribution de cette aide financière ont été votés en conseil d'administration le 27/03/2023, aide qui sera reconduite en 2024. Renseignements auprès du CCAS au moment de l'inscription.

UNE ANNÉE RICHE EN ÉVÉNEMENTS POUR L'UNC ET LA MUNICIPALITÉ

28 avril

Les élus et les membres de l'association UNC et quelques habitants ont accueilli Mme Joya Donnelly, ministre déléguée à l'ambassade du Canada en France à l'occasion d'une cérémonie en hommage au militaire JJ Mc Neil, décédé sur la commune à la suite du naufrage du destroyer HMC Athabaskan le 29 avril 1944.



8 mai

Exposition au Sémaphore par les associations GERFAUT 29 et le radio-club de l'Iroise pour rendre hommage aux actions de la résistance et des alliés permettant de sauver de nombreux aviateurs dans le Pays des Abers.



19 juin

Inauguration d'une plaque sur l'abri du canot de sauvetage de la SNSM, en mémoire aux 25 jeunes gens originaires de Landéda, Lannilis et des environs partis rejoindre l'Angleterre suite à l'appel du 18 juin 1940.



11 novembre

Tenues des cérémonies commémoratives du 105^{ème} anniversaire de l'Armistice de 14/18 au bourg de Landéda en présence de l'UNC de Lannilis / Tréglonou, des élus et des habitants des trois communes, de différents corps militaires et de membres du Conseil Municipal de Jeunes de Lannilis.



RETOUR SUR LES ACTIONS DU

PÔLE ENFANCE JEUNESSE

L'ESPACE PARENTS ENFANTS

Créé depuis 2011 au sein du Centre Départemental d'Action Social de Lannilis, sous le nom Café des Parents, celui-ci a évolué pendant la crise sanitaire. Mis en pause un moment, ce lieu a réouvert en mars 2021 à la Maison de l'Enfance de Lannilis sous le nom Espace Parents Enfants, le mardi des semaines paires de 9h30 à 11h30.

Au regard de la très bonne fréquentation et afin de répondre aux demandes des familles, un nouveau temps est désormais proposé à la Maison de l'Enfance de Landéda, le vendredi des semaines impaires de 16h30 à 18h30. Des temps d'animations spécifiques sont également proposés le 1^{er} samedi de chaque mois (atelier peinture, motricité, éveil musical, manipulations...).

Les objectifs sont :

- 👉 Accompagner et soutenir la parentalité
- 👉 Partager un temps avec l'enfant
- 👉 Proposer un temps de socialisation
- 👉 Combattre un isolement parental, permettre de créer un lien
- 👉 Observer l'enfant en accompagnant le parent dans un espace de parole



JOURNÉE OLYMPIQUE 2023

Le vendredi 23 juin dernier, près de 250 enfants des écoles Joseph Signor et Notre-Dame des Anges ont participé à la journée olympique mise en place par le service enfance jeunesse de la commune.

RDV pour la prochaine édition le 7 juin 2024 !

OLYMPIADES

Le complexe sportif Stread Kichen accueillait les Olympiades Inter-centres, organisées par la Communauté de Communes du Pays des Abers et l'ALSH de Landéda, le jeudi 31 août et le vendredi 1^{er} septembre 2023.

440 enfants de 3 à 12 ans se sont réunis pour une grande fête du sport !



OBJECTIF VACANCES - CAMPS SURF

L'été dernier, 2 stages organisés par le Pôle Enfance Jeunesse (PEJ) ont permis à 28 Landédaens de 12 à 17 ans de s'initier aux joies de la glisse au Guilvinec.

FRÉQUENTATIONS (EN MOYENNE)

OBJECTIF VACANCES

16 ENFANTS PAR JOUR / 936 INSCRIPTIONS PAR AN

MOYENNE D'ÂGE : 12 ANS

28 ENFANTS PARTIS EN CAMPS SURF

L'ALSH PÉRISCOLAIRE À L'ÉCOLE J. SIGNOR

25 ENFANTS EN GARDERIE LE MATIN

37 ENFANTS EN GARDERIE LE SOIR

108 ENFANTS DÉJEUNANT AU SELF LE MIDI

77 ENFANTS BÉNÉFICIANT D'ACTIVITÉS SUR LA PAUSE MÉRIDIANNE

37 ENFANTS ACCUEILLIS CHAQUE MERCREDI

L'ALSH PENDANT LES VACANCES

44 ENFANTS PAR JOUR

42 ENFANTS PARTIS EN CAMPS D'ÉTÉ

LE MULTIACCUEIL

26 ENFANTS ACCUEILLIS

(DONT 21 CONTRATS EN ACCUEIL RÉGULIER, 4 CONTRATS EN ACCUEIL OCCASIONNEL, 1 ACCUEIL D'URGENCE).

MÉMO PORTAIL PARENTS

Ce portail enfance-jeunesse présente de nombreux intérêts :

- ▶ Un accès unique pour tous les services : restauration scolaire, accueil de loisirs, Objectif vacances, école des sports, etc.
- ▶ Inscription et facturation dissociées pour les familles recomposées
- ▶ Une messagerie intégrée
- ▶ Inscription à la carte ou de masse (par périodes entières), historique des actions
- ▶ Inscription / désinscription au self de l'école Joseph Signor jusqu'à 9h le jour
- ▶ Inscriptions / désinscription à l'ALSH ou Objectif vacances se font selon un calendrier disponible sur le portail : ouverture des inscriptions 3 semaines avant la période concernée, fermeture des inscriptions, une semaine avant.



Petite enfance

Maison de l'Enfance
Stread Kichen - 29870 Landéda
☎ 02 98 04 80 48
✉ multiaccueil@landeda.fr

Enfance

Maison de l'Enfance
Stread Kichen - 29870 Landéda
☎ 02 98 04 80 48
✉ alsh@landeda.fr

Jeunesse et sport

Mairie de Landéda
61 Ti Korn - 29870 Landéda
☎ 02 98 04 93 06
✉ animations.landeda@gmail.com



42 ans ”
au service
des Landédaens !

RENCONTRE AVEC MICHEL LE GOFF AGENT MUNICIPAL À LA RETRAITE

Arrivé aux services municipaux le 4 janvier 1982, c'est au 1^{er} janvier 2024 que Michel Le Goff est parti pour une retraite bien méritée. Profitions de l'occasion pour dresser le portrait d'une figure locale !

Michel est né à Landéda, y a grandi, a fréquenté l'école Notre Dame des Anges et le collège Saint Antoine à Lannilis puis a continué son cursus scolaire à Brest au lycée de la Croix Rouge. Après une formation de mécanicien, il enchaîne quelques contrats courts en tant que paysagiste ou mécanicien jusqu'en 1981 mais sans jamais quitter son foyer et terrain de jeu favori : Landéda.

Comment es-tu rentré à la mairie ?

A l'époque, j'étais arbitre à l'ASL et la mairie cherchait un agent polyvalent aux services techniques, qui pourrait encadrer des activités sportives le mercredi après-midi. C'est comme ça que je me suis retrouvé à faire de la voirie, de l'entretien, à travailler au service des eaux - car à l'époque c'était la commune qui s'en occupait - et le mercredi après-midi, j'allais avec les jeunes. Ça a duré jusqu'en 1993.

Quand je suis arrivé, il fallait vraiment toucher à tout. J'ai même été fossoyeur jusqu'au début des années 2000. Pendant quasiment 20 ans ! C'était le moins drôle du travail.

En 42 ans, tu as dû voir les choses évoluer ?

Des changements il y en a eu. Déjà, les services techniques ont grossi avec les années. De 6 en 1983, on est passé à 15 en 2023. Les locaux des services techniques étaient au château d'eau quand je suis arrivé, ensuite le service a déménagé à Stread Kichen. Je ne connaîtrai pas les nouveaux à Bel Air.

Et puis il y a eu les changements de maires. J'en ai connu 7 : Alfred Marrec pour son dernier mandat, Jean-François Kervern, le pharmacien, Georges Pronost et Odile de Poulpiquet qui a terminé le mandat, Christian Treguer, Christine Chevalier et maintenant David Kerlan.

Mais il y a des choses qui ne changent pas. Par tous les temps, tous les jours, j'ai fait mon détour pour voir la mer sur la route du travail. Je continue en retraite aussi. Je ne nage pas et je ne suis pas attiré par l'eau mais j'aime voir la mer.

As-tu des anecdotes ou souvenirs marquants ?

Oui, sur les premières années il y a eu pas mal de choses. Tout de suite, quand je suis arrivé, il y a eu un incendie criminel en 1983 à la mairie (aujourd'hui la médiathèque).

Quelques années après, en 1986, le canot de la SNSM a fait naufrage avec ses équipiers. C'était très dur car je devais aller ramasser les morceaux d'épave sur la plage. Quand on est de Landéda on connaît tous au moins un peu les bénévoles de la SNSM.

En 1987, il a fait tellement froid que ce sont les conduites d'eau qui ont gelé et ont cassé, même enterrées à 1m de profondeur.

(N.D.L.R. : température record de -9° enregistrée le 12 janvier 1987).

Et qu'as-tu prévu pour ta retraite ?

Passer un début de retraite au calme, chez moi. On dit « 41 ans de boulot, 41 jours sans travail ». Je joue à la pétanque et je marche. Et ensuite, prendre du bon temps et profiter !

LES ACTUS DE NOS PARTENAIRES

EXTENSION ET MODERNISATION DE LA DÉCHÈTERIE DE LANNILIS

Depuis le début septembre 2023, la déchèterie de Lannilis est fermée pour une rénovation totale et une mise aux normes pour un montant de 3 millions d'euros. La durée de fermeture est estimée entre 18 et 24 mois.

Les améliorations réalisées suite aux travaux :

- ▶ La surface sera doublée (de 4600m² à 10 000m²) et des aménagements seront réalisés pour accueillir usagers et professionnels sur un site totalement « à plat » ;
- ▶ Les utilisateurs de la déchèterie pourront déposer l'ensemble de leurs déchets dans des alvéoles ou dans des caissons compacteurs ;
- ▶ La taille du site permettra également de recevoir un grand nombre de gisements, grâce aux possibilités de tri plus importantes (placo, tri des gravats, sports et loisirs, etc.) ;
- ▶ Le réemploi occupera une place centrale dans le fonctionnement, avec la possibilité de déposer des objets et de leur donner une seconde vie, en partenariat avec les recycleries.

Durant cette période de fermeture, les déchèteries de Plouguerneau et Plabennec seront ouvertes du lundi au samedi de 9h à 12h et de 14h à 18h.



TRIBUNES

Les représentants de DECLIC et Unis pour Landéda ont fait le choix de ne pas faire paraître de tribune dans ce numéro. Retrouvez leurs précédentes Tribunes sur le site internet de la mairie : www.landéda.fr > MAIRIE > TRIBUNES



CRÉMATORIUM DU PAYS DES ABERS

La décision de doter notre territoire et plus largement une partie du Nord Finistère d'un crématorium répond à une réelle attente des familles du Pays des Abers.

Le choix s'est porté sur une délégation de service public par concession suite à une consultation lancée en 2022.

Crématoriums de France sera en charge de la construction du futur crématorium qui débutera courant 2024 ainsi que de son exploitation pour une durée de 30 ans.

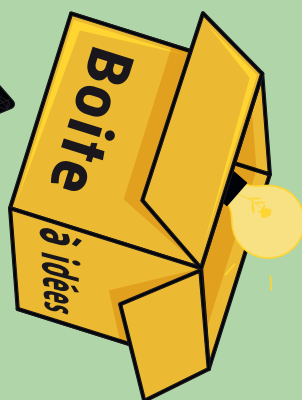
Le futur crématorium proposera une entière personnalisation des cérémonies en s'adaptant aux souhaits de chaque famille, quels que soient leur confession, opinion philosophique ou religieuse.

Il disposera d'une salle de cérémonie modulable pouvant accueillir jusqu'à 150 personnes, dotée d'équipements audiovisuels permettant la diffusion de photos, vidéos et musiques.

Une salle de convivialité sera également mise à la disposition des proches afin qu'ils se retrouvent après l'hommage, dans un cadre intimiste et accueillant. Un jardin du souvenir apaisant, situé dans un parc arboré, offrira aux familles qui le souhaitent la possibilité d'y disperser les cendres et de s'y recueillir.

Découvrez le projet du crématorium en vidéo : <https://www.paysdesabers.bzh/projets/crematorium-du-pays-des-abers/>

Participez à améliorer le quotidien de la commune



<https://www.landeda.fr/boite-a-idees/>

Semez vos bonnes idées...

Mairie de Landéda - Crédits : freepik

RÉSEAUX SOCIAUX, RESTONS CONNECTÉS !

-  Vous aimez Landéda ? Dites-le sur Facebook sur la page : **@communedelandeda**
-  Instagram : **@landedalaberwrach**

Retrouvez toutes les informations essentielles pour vos sorties, événements, culture, loisirs, sports, famille, enfance.

POUR CONTACTER LA MAIRIE

Mairie de Landéda - 61 Ti Korn - 29870 Landéda
T. 02 98 04 93 06 / accueil@landeda.fr

HORAIRES :

Du lundi au mercredi : 8h30 - 12h et 13h30 - 17h30
Le jeudi : 8h30 - 12h
Le vendredi : 8h30 - 12h et 13h30 - 17h



Retrouvez les éditions précédentes du MIM, consultables en ligne, sur le site internet de la commune : www.landeda.fr/mairie/publications